

Архангельск (8182)63-90-72
Астана (7172)727-132
Астрахань (8512)99-46-04
Барнаул (3852)73-04-60
Белгород (4722)40-23-64
Брянск (4832)59-03-52
Владивосток (423)249-28-31
Волгоград (844)278-03-48
Вологда (8172)26-41-59
Воронеж (473)204-51-73
Екатеринбург (343)384-55-89
Иваново (4932)77-34-06

Ижевск (3412)26-03-58
Иркутск (395)279-98-46
Казань (843)206-01-48
Калининград (4012)72-03-81
Калуга (4842)92-23-67
Кемерово (3842)65-04-62
Киров (8332)68-02-04
Краснодар (861)203-40-90
Красноярск (391)204-63-61
Курск (4712)77-13-04
Липецк (4742)52-20-81
Киргизия (996)312-96-26-47

Магнитогорск (3519)55-03-13
Москва (495)268-04-70
Мурманск (8152)59-64-93
Набережные Челны (8552)20-53-41
Нижегород (831)429-08-12
Новокузнецк (3843)20-46-81
Новосибирск (383)227-86-73
Омск (3812)21-46-40
Орел (4862)44-53-42
Оренбург (3532)37-68-04
Пенза (8412)22-31-16
Россия (495)268-04-70

Пермь (342)205-81-47
Ростов-на-Дону (863)308-18-15
Рязань (4912)46-61-64
Самара (846)206-03-16
Санкт-Петербург (812)309-46-40
Саратов (845)249-38-78
Севастополь (8692)22-31-93
Симферополь (3652)67-13-56
Смоленск (4812)29-41-54
Сочи (862)225-72-31
Ставрополь (8652)20-65-13
Казахстан (772)734-952-31

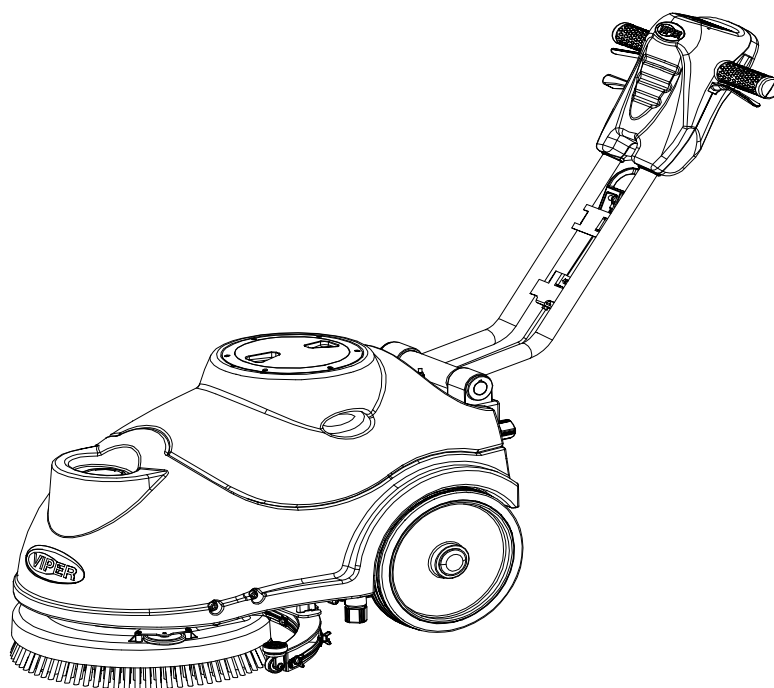
Сургут (3462)77-98-35
Тверь (4822)63-31-35
Томск (3822)98-41-53
Тула (4872)74-02-29
Тюмень (3452)66-21-18
Ульяновск (8422)24-23-59
Уфа (347)229-48-12
Хабаровск (4212)92-98-04
Челябинск (351)202-03-61
Череповец (8202)49-02-64
Ярославль (4852)69-52-93

<https://viper.nt-rt.ru> || vri@nt-rt.ru

Поломоечные машины серии AS380/15C

Original instructions

AS380/15C-EU
AS380/15C-UK



РУКОВОДСТВО ПОЛЬЗОВАТЕЛЯ

МЕРЫ ПРЕДОСТОРОЖНОСТИ

Устройство предназначено для коммерческого использования. Оно сконструировано для использования в закрытых помещениях и не предназначено ни для какого другого вида эксплуатации. Использовать только с рекомендованными комплектующими.

Всем работникам необходимо прочитать, понять и в дальнейшем выполнять меры предосторожности:

1) НЕ РАБОТАЙТЕ С УСТРОЙСТВОМ:

- При отсутствии специальной подготовки и авторизации.
- Если вы не ознакомились с инструкцией пользователя.
- В районах с горючими и легковоспламеняющимися веществами.
- В неверных условиях.
- Вне помещений.

2) ПЕРЕД ЗАПУСКОМ УСТРОЙСТВА:

Убедитесь, что все предохраняющие комплектующие установлены и работают правильно.

3) ПРИ ЭКСПЛУАТАЦИИ:

- Работайте осторожно на скользких и наклонных поверхностях.
- Следите за исполнением техники безопасности.
- Будьте осторожны при обратном ходе устройства.
- Производите все ремонтные работы до следующего запуска устройства.

4) ПЕРЕД ТЕМ, КАК ОСТАВИТЬ УСТРОЙСТВО БЕЗ ПРИСМОТРА ИЛИ ОТДАТЬ ЕГО В РЕМОНТ:

- Поставьте прибор на ровную поверхность.
- Отключите прибор.

5) ПРИ РЕМОНТЕ УСТРОЙСТВА:

- Внимательно прочитайте руководство пользователя перед использованием или ремонтом прибора.
- Используйте только комплектующие поставщика.
- Поставьте опоры под колесики устройства.
- Используйте надежный домкрат для поднятия прибора.

ПРИ СЕРВИСНЫХ РАБОТАХ:

- Отсоедините кабель переменного тока.
- Избегайте контакта с коррозионными жидкостями.
- Будьте аккуратны с движущимися частями прибора, концы одежды не должны свисать при работе с прибором.



ПРЕДУПРЕЖДЕНИЕ !

Легко воспламеняющиеся средства могут вызвать взрыв или возгорание. Не используйте легко воспламеняющиеся средства при работе с прибором.



ПРЕДУПРЕЖДЕНИЕ !

Металлы могут вступать в реакцию с воспламеняющимися материалами. Не работайте на таких поверхностях.

УСТАНОВКА&НАСТРОЙКА ПРИБОРА

СОСТАВНЫЕ ЧАСТИ

Убедитесь, что упаковка прибора не повреждена. Сообщите об имеющихся повреждениях курьеру.

Проверьте содержимое упаковки на предмет наличия следующих предметов:

1. Прибор
2. Набор для установки ракелей
3. Руководство пользователя
4. Устройство для кисточки или подушечки (при наличии)

НАСТРОЙКА ПРИБОРА

Проверка перед началом работы

1. Подметите или сотрите пыль с обрабатываемой поверхности.
2. Проверьте правильность установки ракелей.
3. Опустите ракель (33) с помощью (26).
4. Убедитесь, что кабель питания подключен к источнику питания с соответствующим напряжением.
5. Проверьте правильность установки щетки/подушечки.

Установка и замена щетки/подушечки



ПРИМЕЧАНИЕ

Только установка вручную. Для автоматической установки необходимо специальное приспособление.

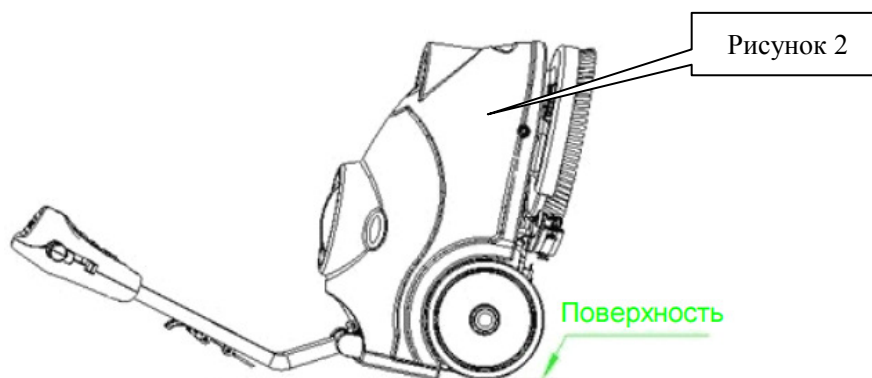
Перед отсоединением кисти убедитесь, что резервуары пусты.

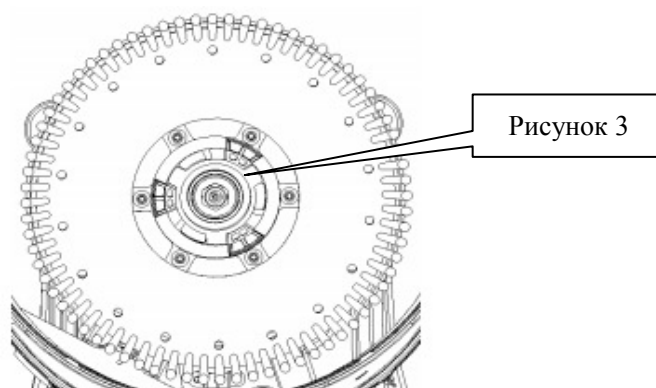
1. Отсоедините кабель переменного тока (16).
2. Положите прибор в позицию, показанную на рисунке 2, потяните за рычаг подъема (26) для поднятия ракеля (33).
3. Поднимите щетку или подушечку на центр и поверните против часовой стрелки до щелчка, как показано на рисунке 3.
4. Для разборки системы щетки/подушечки, поверните щетку/подушечку по часовой стрелке до тех пор, пока она не отсоединится.



ПРЕДУПРЕЖДЕНИЕ

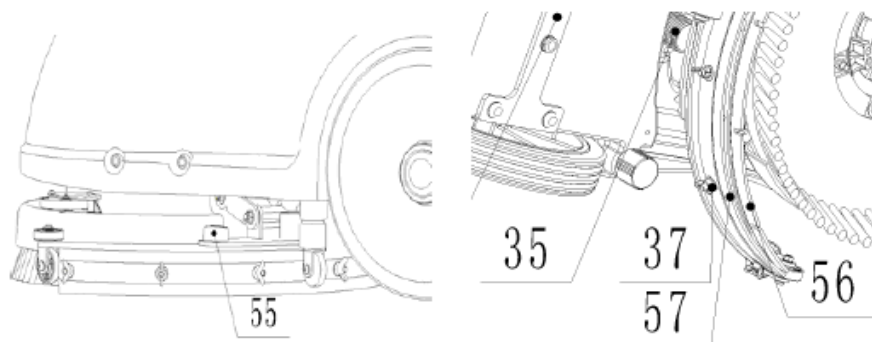
Не включайте прибор в таком положении. В этом случае щетка/подушечка могут привести к травме.





Установка ракелей

1. Отсоедините кабель переменного тока (16).
2. Потяните вниз рычаг опускания ракеля (26) для приведения ракелей в “рабочее” положение.
3. Положите прибор в позицию показанную на рисунке 2.
4. Ослабьте две ручки (55) на ракеле и вставьте его в специальные слоты в скобах. Зафиксируйте ручки (при разборке необходимо их ослаблять).
5. Для замены переднего/заднего ракеля (56/57), открутите гайку (37).



Наполнение резервуара с раствором



ПРИМЕЧАНИЕ

Можно наполнять резервуары с помощью трубки или из ведра. Не убирайте фильтр (21) при наполнении.

1. Заполните резервуар для раствора водой (3) через входное отверстие (20) с помощью ведра или трубки.
2. Не заполняйте резервуар полностью, от края должно оставаться несколько сантиметров.
3. Температура воды не должна превышать 40С.



ПРЕДУПРЕЖДЕНИЕ!

Используйте невоспламеняющиеся слабо пенящиеся средства, предназначенные для такого рода приборов.

Опустошение резервуара с раствором



ПРИМЕЧАНИЕ

После каждого использования опустошайте и очищайте резервуар для растворов.

1. Unscrew the drain cap (22) on the bottom of solution tank. The solution/water will flow freely into a bucket or floor drain.
2. Rinse the solution tank with clean water after every use. This will help prevent chemical
3. Screw up the drain cap (22).

Recovery tank draining



NOTE

Recovery tank should be drained and cleaned after each scrubber operation is completed.

1. Поверните фиксатор блокировки (17) резервуара утилизации, за ручки вытащите из прибора сам резервуар. Откройте крышку (1) и переверните резервуар для того, чтобы грязная вода стекла в контейнер, или открутите крышку (22) для вывода грязной воды в ведро.
2. После каждого использования очищайте резервуар утилизации.
3. Вставьте резервуар обратно и зафиксируйте его (17) с помощью блокировки.

ОПЕРАЦИЯ МАШИНЫ

1. Установите ручку на удобную высоту с помощью нажатия рычага (25).
2. Опустите ракель (33) на пол с помощью механизма опускания (26).
3. Убедитесь, что кабель питания подключен к источнику питания с соответствующим напряжением.
4. Включите двигатель щеток (48) и подачу раствора (50), подсветится индикатор.
5. Включите вакуумный режим (49), подсветится индикатор.
6. Если необходимо, отрегулируйте подачу воды вручную с помощью клапана (31).
7. Потяните оба триггера (24), затем включите щетки, будет подаваться очистительное средство. Передвигайте устройство и очищайте поверхность.



ОСТОРОЖНО!

Перед подъемом щетки / валика, пожалуйста, отсоедините сетевой кабель от розетки (16)



ОСТОРОЖНО!

Очистка чрезмерно агрессивной поверхности полов или чего-то другого может привести к поломке машины, три переключателя на панели управления отключатся. Это означает, что машина перегружена. Пожалуйста, нажмите на устройство защиты от перегрузки (29), затем включите все переключатели на панели управления (47).

ПОСЛЕ ИСПОЛЬЗОВАНИЯ ПРИБОРА

После уборки, пожалуйста, выполните следующие инструкции перед отключением прибора:

1. Уберите щетки/подушечки.
2. Очистите баки, как показано в предыдущем параграфе.
3. Выполните регулярные процедуры по уходу (См. главу Уход)
4. Храните прибор в сухом чистом месте, вместе со щетками/подушечками и ракетами, поднятыми или извлеченными.
5. При хранении при минусовых температурах, убедитесь, что перед постановкой на хранение

РУКОВОДСТВО ПОЛЬЗОВАТЕЛЯ

в приборе не осталось жидкостей. Любое повреждение минусовыми температурами не покрывается гарантией.

НЕ ИСПОЛЬЗУЙТЕ ПРИБОР В ТЕЧЕНИЕ ДОЛГОГО ВРЕМЕНИ

Если прибор не используется более 30 дней, выполните следующие действия:

1. Следуйте инструкциям раздела 'После использования прибора'.
2. Отсоедините кабель переменного тока (16).

УХОД

Срок жизни прибора и максимальная безопасность при его использовании обеспечиваются правильным и регулярным уходом. В следующей таблице перечислены главные процедуры по уходу за прибором. Интервалы могут варьироваться в зависимости от разных условий работы, это определяется лицом, ответственным за уход за прибором.



ПРЕДУПРЕЖДЕНИЕ

При выполнении процедур технического обслуживания убедитесь, что кабель отсоединен от розетки.

Кроме того, обязательно ознакомьтесь с инструкцией в главе по технике безопасности.

Все запланированные и внеочередные процедуры по уходу за прибором должны выполняться квалифицированным персоналом или авторизованным сервисным центром.

Данное руководство описывает только самые легкие и наиболее распространенные процедуры технического обслуживания.

Для других процедур технического обслуживания, отображенных в таблице планового технического обслуживания, обратитесь к руководству по обслуживанию, с которым можно ознакомиться в любом сервисном центре.

ТАБЛИЦА ПЛАНОВОГО ТЕХНИЧЕСКОГО ОБСЛУЖИВАНИЯ

Процедура	Ежедневно, после использования машины	Еженедель но	Каждые шесть месяцев	Ежегодно
Чистка валика				
Чистка щетки				
Чистка бака и вакуумной сетки, проверка прокладки крышки				
Проверка и замена лопасти валика				
Чистка фильтра для раствора				
Чистка фильтра трубы для выхода воды				
Проверка фиксации винтов и гаек			(1)	
Смазка вращающихся частей			(1)	
Проверка или замена моторной угольной щетки для щетки/держателя подкладки				(2)
Проверка или замена моторной угольной щетки для вакуумной системы				(2)

(1) И после первых 8 часов работы.

- (2) Эти процедуры обслуживания должны выполняться в уполномоченном сервисном центре *vipet*.

ЧИСТКА ВАЛИКА



ПРИМЕЧАНИЕ

Валик должен быть чистым и его лопасти должны быть в хорошем состоянии для того, чтобы обеспечивалась хорошая сушка.



ОСТОРОЖНО!

Желательно надевать защитные перчатки при чистке валика, потому что может попасться острый мусор.

ПРОВЕРКА И ЗАМЕНА ЛОПАСТИ ВАЛИКА

1. Снимите валик, как показано в предыдущем пункте.
2. Проверьте, нет ли повреждений краев передних / задних лопастей, при необходимости, замените их на новые.
3. Открутите шесть гаек с накаткой (37) для снятия лопастей.
4. Проверьте, целые ли передние / задние лопасти. Если есть повреждения, переверните или замените их.
5. Установите валик в порядке, обратном снятию.

ЧИСТКА ДВИГАЮЩЕГО УСТРОЙСТВА ЩЕТКИ/ПОДКЛАДКИ



ОСТОРОЖНО!

Желательно надевать защитные перчатки при чистке щетки/подкладки, потому что может попасться острый мусор.

1. Снимите щетку/подкладку, как показано в главе Использование.
2. Очистите и вымойте щетку / подкладку водой и моющими средствами.
3. Проверьте, целы ли и не изношены ли щетинки щетки, при необходимости, замените щетку.
4. Проверьте, не износилась ли подкладка; при необходимости замените движущее устройство подкладки

ЧИСТКА БАКА И ВАКУУМНОЙ СЕТКИ, ПРОВЕРКА ПРОКЛАДКИ КРЫШКИ



ОСТОРОЖНО!

Желательно надевать защитные перчатки при чистке бака и вакуумной/всасывающей сборки, потому что может попасться острый мусор.

1. Переместите машину в выбранное место утилизации
2. Отсоедините кабель переменного тока (16).
3. Снимите бак утилизации (2), очистите и промойте оба бака для раствора/утилизации и слейте их.
4. Снимите все вакуумные комплекты, прокладки, фильтры, очистите и заново установите.
5. Проверьте уплотнительное кольцо крышки бака утилизации и разъем вакуумной резины (18) между двумя баками.



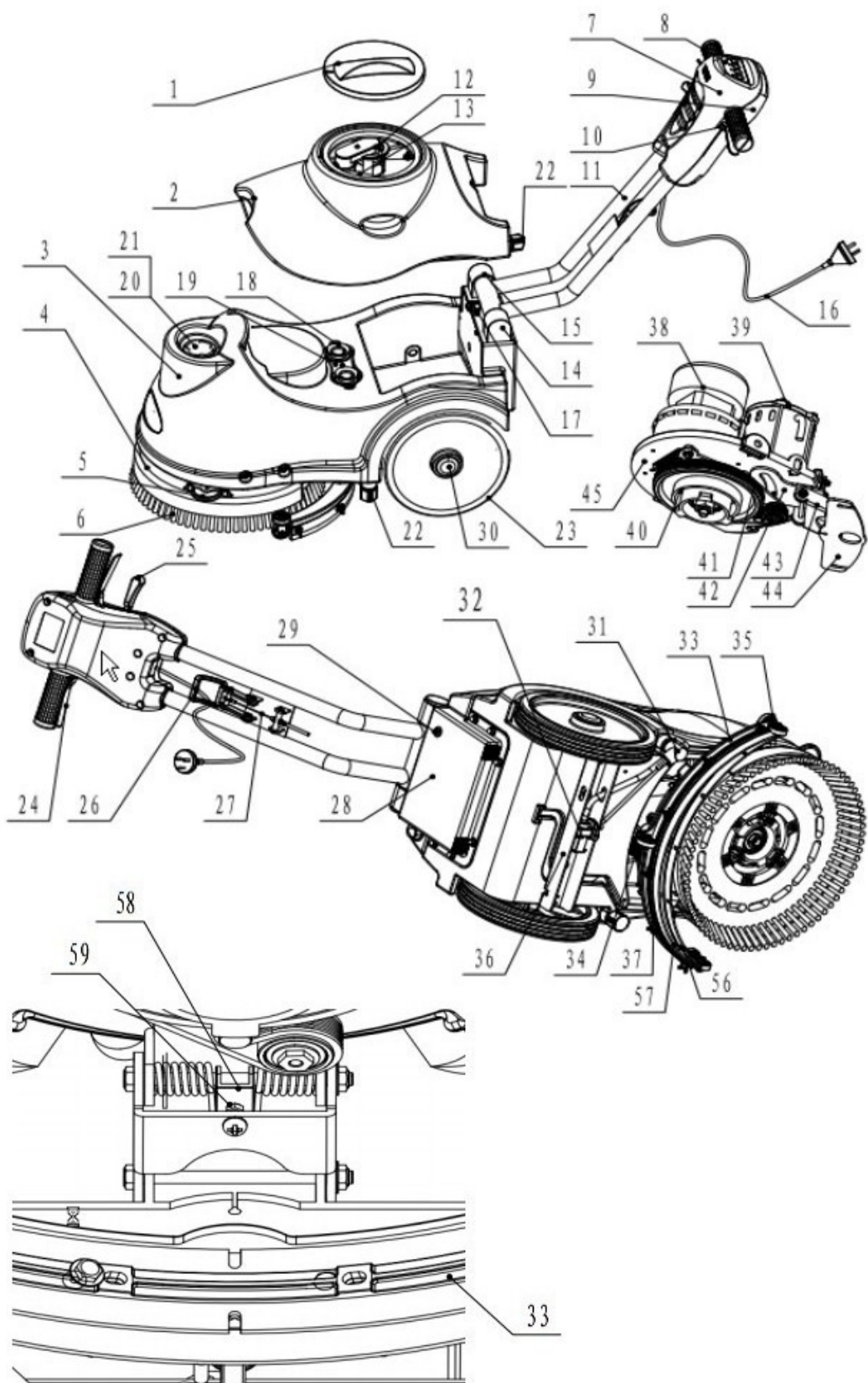
ПРИМЕЧАНИЕ

Уплотнительное кольцо бака утилизации и резиновый разъем между двумя баками создает вакуум в баке. При необходимости, замените его.

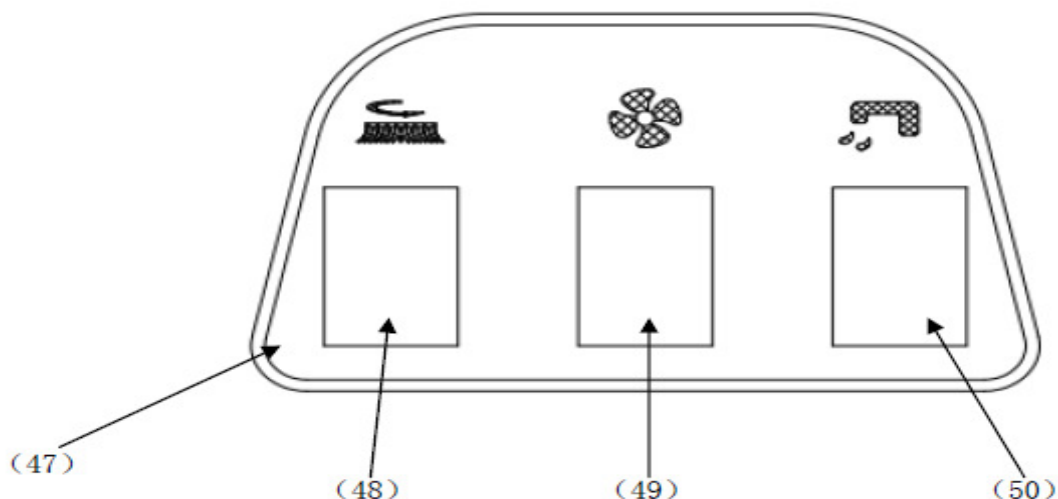
СТРУКТУРА МАШИНЫ

1. Крышка бака утилизации
2. Бак утилизации
3. Бак для раствора
4. Покрытие щетки
5. Колеса амортизатора
6. Щетка
7. Крышка передней рукоятки
8. Панель управления
9. Крышка задней рукоятки
10. Ручная втулка
11. Ручная стальная трубка
12. Вакуумная сборка
13. Всасывающая сборка валика
14. Левое место установки передаточного механизма
15. Правое место установки передаточного механизма
16. Кабель
17. Защелка
18. Каучуковый соединитель
19. Шланговое соединение
20. Вход
21. Фильтр для раствора
22. Сливная крышка
23. Колеса
24. Левый и правый спусковой механизм
25. Ручной рычаг
26. Рычаг подъема валика
27. Шнурок валика
28. Распределительный ящик
29. Защитное устройство от перезагрузки
30. Крышка колеса
31. Регулирующий клапан
32. Электромагнитный клапан
33. Валик
34. Колеса валика
35. Шланг валика
36. Ось
37. Гайка с накаткой
38. Вакуумный двигатель
39. Двигатель щетки
40. Приводное колесо

- 41. Ремень
- 42. Вращательная пластина валика
- 43. Соединительный кронштейн
- 44. Валковый кронштейн
- 45. Монтажная панель двигателя



Панель управления



47. Панель управления

48. Выключатель двигателя щетки

49. Выключатель вакуумного двигателя

50. Переключатель для раствора

ТЕХНИЧЕСКИЕ ДАННЫЕ

Длина*ширина*высота машины	770x500x550мм
Объем бака для раствора	15Л
Объем бака утилизации	15Л
Диаметр колеса	254мм
Данные двигателя щетки	220В-240В 250Вт
Данные вакуумного двигателя	220В-240В 300Вт
Данные электромагнитного клапана	220В-240В
Предельный уклон	2%
Уровень шума	72 дБА
Длина шнура питания	15м
Рабочая мощность, до	800мм Н ₂ О
Чистящая продуктивность	750м ² /час
Ширина валика	490мм
Диаметр щетки	380мм
Количество оборотов в минуту щетки	140об/мин
Зарядное устройство	/
Вес машины	39кг
Вес машины (с зарядным устройством и упаковкой)	44кг
Специфика картонной коробки	780x415x590мм
Давление кисти	20кг

УСТРАНЕНИЕ НЕПОЛАДОК

Неполадка	Возможная причина	Решение
Машина не работает	Кабель подключен неверно, или плохая вилка, или плохой кабель	Проверьте кабель и вилку
	Плохой двигатель щетки	Проверьте двигатель щетки
	Угольные щетки износились	Смените угольные щетки
	Двигатель щетки перезагружен	Запустите защитное устройство от перезагрузки в систему, чтобы перезапустить машину
Вакуумный двигатель не работает	Проводка подключена неверно или плохая проводка	Проверьте проводку
	Плохой вакуумный двигатель	Проверьте вакуумный двигатель
	Угольные щетки износились	Смените угольные щетки
Недостаточное всасывание грязной воды	Бак утилизации полон.	Слейте бак утилизации.
	Шланг отсоединился от валика	Подсоедините
	Вакуумная сборка засорена	Очистите или проверьте
	Валик загрязнен, или лопасти валика изношены или повреждены	Очистите и проверьте валик
	Восстановительный бак не ограничен	Заблокируйте защелку(17)
	Крышка бака не закрыта должным образом или прокладка повреждена	Закройте крышку должным образом или замените прокладку
	Регулировочная часть валика (58) не установлена в соответствующем положении	Отрегулируйте винтовую гайку (59) в соответствующее положение
Недостаточный поток раствора.	Раствора нет	Добавьте воды
	Управляющий клапан потока раствора(31) заклинило	Очистите клапан
	Раствор загрязнен	Очистите раствор
Валик оставляет пятна на полу.	Мусор под лопастью валика	Удалите мусор
	Лопасти валика износились, поломались или порвались	Замените лопасти

Архангельск (8182)63-90-72
 Астана (7172)727-132
 Астрахань (8512)99-46-04
 Барнаул (3852)73-04-60
 Белгород (4722)40-23-64
 Брянск (4832)59-03-52
 Владивосток (423)249-28-31
 Волгоград (844)278-03-48
 Вологда (8172)26-41-59
 Воронеж (473)204-51-73
 Екатеринбург (343)384-55-89
 Иваново (4932)77-34-06

Ижевск (3412)26-03-58
 Иркутск (395)279-98-46
 Казань (843)206-01-48
 Калининград (4012)72-03-81
 Калуга (4842)92-23-67
 Кемерово (3842)65-04-62
 Киров (8332)68-02-04
 Краснодар (861)203-40-90
 Красноярск (391)204-63-61
 Курск (4712)77-13-04
 Липецк (4742)52-20-81

Киргизия (996)312-96-26-47

Магнитогорск (3519)55-03-13
 Москва (495)268-04-70
 Мурманск (8152)59-64-93
 Набережные Челны (8552)20-53-41
 Нижний Новгород (831)429-08-12
 Новокузнецк (3843)20-46-81
 Новосибирск (383)227-86-73
 Омск (3812)21-46-40
 Орел (4862)44-53-42
 Оренбург (3532)37-68-04
 Пенза (8412)22-31-16

Россия (495)268-04-70

Пермь (342)205-81-47
 Ростов-на-Дону (863)308-18-15
 Рязань (4912)46-61-64
 Самара (846)206-03-16
 Санкт-Петербург (812)309-46-40
 Саратов (845)249-38-78
 Севастополь (8692)22-31-93
 Симферополь (3652)67-13-56
 Смоленск (4812)29-41-54
 Сочи (862)225-72-31
 Ставрополь (8652)20-65-13

Казахстан (772)734-952-31

Сургут (3462)77-98-35
 Тверь (4822)63-31-35
 Томск (3822)98-41-53
 Тула (4872)74-02-29
 Тюмень (3452)66-21-18
 Ульяновск (8422)24-23-59
 Уфа (347)229-48-12
 Хабаровск (4212)92-98-04
 Челябинск (351)202-03-61
 Череповец (8202)49-02-64
 Ярославль (4852)69-52-93