

Архангельск (8182)63-90-72
Астана (7172)727-132
Астрахань (8512)99-46-04
Барнаул (3852)73-04-60
Белгород (4722)40-23-64
Брянск (4832)59-03-52
Владивосток (423)249-28-31
Волгоград (844)278-03-48
Вологда (8172)26-41-59
Воронеж (473)204-51-73
Екатеринбург (343)384-55-89
Иваново (4932)77-34-06

Ижевск (3412)26-03-58
Иркутск (395)279-98-46
Казань (843)206-01-48
Калининград (4012)72-03-81
Калуга (4842)92-23-67
Кемерово (3842)65-04-62
Киров (8332)68-02-04
Краснодар (861)203-40-90
Красноярск (391)204-63-61
Курск (4712)77-13-04
Липецк (4742)52-20-81
Киргизия (996)312-96-26-47

Магнитогорск (3519)55-03-13
Москва (495)268-04-70
Мурманск (8152)59-64-93
Набережные Челны (8552)20-53-41
Нижний Новгород (831)429-08-12
Новокузнецк (3843)20-46-81
Новосибирск (383)227-86-73
Омск (3812)21-46-40
Орел (4862)44-53-42
Оренбург (3532)37-68-04
Пенза (8412)22-31-16
Россия (495)268-04-70

Пермь (342)205-81-47
Ростов-на-Дону (863)308-18-15
Рязань (4912)46-61-64
Самара (846)206-03-16
Санкт-Петербург (812)309-46-40
Саратов (845)249-38-78
Севастополь (8692)22-31-93
Симферополь (3652)67-13-56
Смоленск (4812)29-41-54
Сочи (862)225-72-31
Ставрополь (8652)20-65-13
Казахстан (772)734-952-31

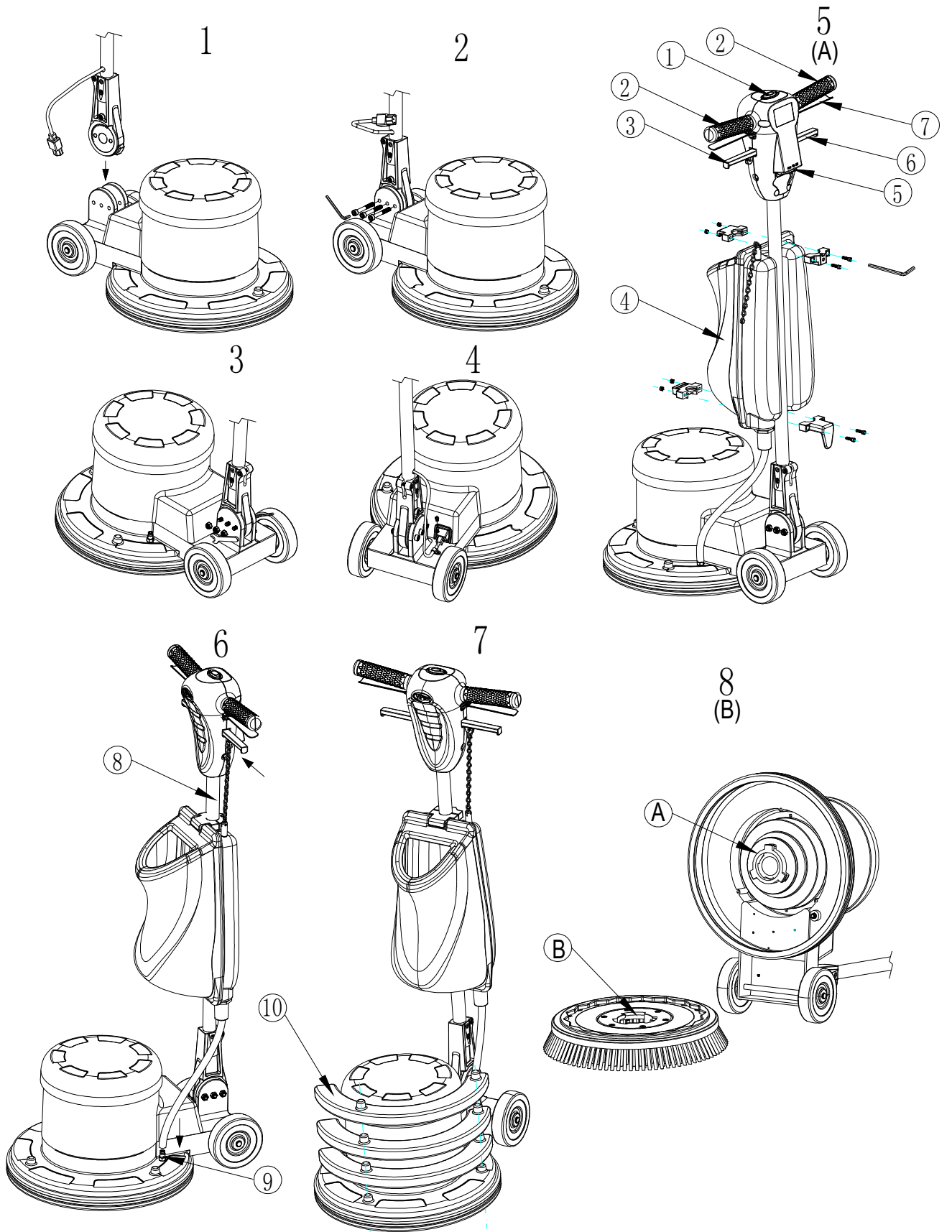
Сургут (3462)77-98-35
Тверь (4822)63-31-35
Томск (3822)98-41-53
Тула (4872)74-02-29
Тюмень (3452)66-21-18
Ульяновск (8422)24-23-59
Уфа (347)229-48-12
Хабаровск (4212)92-98-04
Челябинск (351)202-03-61
Череповец (8202)49-02-64
Ярославль (4852)69-52-93

<https://viper.nt-rt.ru> || vri@nt-rt.ru

Однодисковые низкоскоростные пылесосы серии LS160/LS160HD

LS160-EU & LS160-UK
LS160HD-EU&LS160HD-UK





ВВЕДЕНИЕ

Данное руководство поможет вам получить максимум от вашей полировочной машины. Внимательно прочитайте его перед началом работы с машиной.

Данная машина предназначена для коммерческого использования. Она спроектирована для использования в помещении и не предназначена для любого другого использования. Используйте только рекомендованные аксессуары.

(А)ЗНАЙТЕ СВОЮ МАШИНУ

- | | |
|--|---|
| 1. Автоматический выключатель рабочих рычагов | 2. Ручки для оператора |
| 3. Вспомогательный рычаг | 4. Резервуар для раствора |
| 5. Дополнительная штепсельная вилка | 6. Рычаг фиксации стойки рукоятки |
| 7. Рабочие рычаги - Сжать-ВКЛ / Отпустить-ВЫКЛ | 8. Стойка рукоятки |
| 9. Соединительное устройство для подачи раствора | 10. Утяжелитель (только для модели 160HD, необязательный) |



ПРЕДУПРЕЖДЕНИЕ!

Эта машина содержит движущиеся части. Чтобы уменьшить риск получения травм всегда отключайте машину от сети перед обслуживанием.

(В)УСТАНОВКА ЩЕТКИ ИЛИ ДЕРЖАТЕЛЯ ПЭДА

Совместите выступы (А) с соответствующими замками (В) в щетке или держателе пэда и поверните щетку или держатель пэда против часовой стрелки для фиксации. Чтобы снять щетку / держатель пэда, необходимо резко, с усилием повернуть ее по часовой стрелке.



ОСТОРОЖНО!

Использование неправильной щетки или пэда на этой машине может повредить пол или привести к перегрузке двигателя.

ЭКСПЛУАТАЦИЯ

1. Вытяните и поверните крюк держателя шнура для деблокировки силового кабеля. Размотайте шнур и подключите его к заземленной розетке;
2. Потяните вверх рычаг фиксации стойки рукоятки (6). Переместите стойку рукоятки (8) вниз, до положения практически полностью вытянутых вперед рук. Отпустите рычаг фиксации стойки рукоятки (6), чтобы зафиксировать стойку рукоятки (8) в данном положении;
3. Надавите на стойку рукоятки (8), пока щетка (или пэд) не будет вплотную прилегать к полу.



ПРЕДУПРЕЖДЕНИЕ!

Будьте готовы контролировать работу машины сразу, как только запустится двигатель. Незначительное движение рукоятки вверх или вниз заставит машину двигаться из стороны в сторону. Приподнимите рукоятку вверх для движения вправо. Опустите рукоятку для движения влево.



ОСТОРОЖНО!

Сразу начинайте движение назад и вперед. Во избежание повреждения пола продолжайте перемещать машину, пока работает двигатель.

4. Возьмитесь крепко за ручки для оператора (2), нажмите кнопку автоматического выключателя (1) и затем нажмите на рабочие рычаги (7), чтобы запустить двигатель. **ПРИМЕЧАНИЕ:** Кнопку автоматического выключателя (1) невозможно нажать, пока стойка рукоятки (8) не будет

разблокирована и приведена в рабочее положение (наклонена назад). Когда оба рабочих рычага (7) отпущены, машина тут же выключается.

ПРИМЕЧАНИЕ: При спрей полировке проверяйте пэд каждые 15 минут на наличие грязи и воска. В случае загрязнения, переверните пэд чистой стороной или установите чистый пэд.

ОБСЛУЖИВАНИЕ ПОСЛЕ ИСПОЛЬЗОВАНИЯ И ХРАНЕНИЕ

1. Поставьте стойку рукоятки (8) в вертикальное положение и отсоедините сетевой шнур. Оберните шнур вокруг ручек оператора (2) и крюка держателя шнура.
2. Снимите держатель пэда или щетку с машины. Вымойте пэд или щетку и повесьте их сушиться. Дайте полировальным пэдам время полностью высохнуть перед повторным использованием. Храните щетки и держатели пэдов отдельно от машины. Никогда не оставляйте машину с установленным держателем пэда или щеткой.
3. Протрите всю машину чистой влажной тканью. Удалите загрязнения с нижней поверхности места фиксации щетки после влажного использования.
4. Полностью осмотрите машину и все необходимые аксессуары на наличие повреждений. Проведите все необходимое обслуживание или ремонт перед хранением;
5. Храните машину в чистом, сухом месте со стойкой рукоятки (8), зафиксированной в вертикальном положении.

ОБСЛУЖИВАНИЕ

Чтобы машина хорошо работала на протяжении многих лет, пожалуйста, следуйте следующим процедурам технического обслуживания.

- **Обязательно убедитесь, что машина отключена от сети перед проведением технического обслуживания или ремонта.**

1. Отсоединяйте машину от сети, как только закончите ее использование.
2. Наклоните машину назад и снимите держатель пэда или щетку.

- **Никогда не храните низкоскоростную машину с установленными на ней пэдом или щеткой.**

1. Очищайте машину снаружи мягким моющим средством.
2. Проверьте шнур питания на наличие повреждений. Если обнаруживается дефект, немедленно замените шнур.
3. Смазывайте колеса водоотталкивающей смазкой раз в месяц.
4. Проверьте машину на наличие поврежденных гаек и болтов, и при необходимости замените.
5. Если машина используется в запыленной среде, вы можете снять крышку двигателя и продуть двигатель сжатым воздухом. Это обеспечит надлежащую вентиляцию, и позволить двигателю работать с большим охлаждением.

Выключите питание и отключите машину от сети, прежде чем снимать крышку двигателя.

ТЕХНИЧЕСКИЕ ХАРАКТЕРИСТИКИ

Номер модели	LS160	LS160HD
Напряжение	220-240В	
Частота	50Гц	
Мощность	1300Вт	1800Вт
Скорость вращения пэда/щетki	160об/мин	
Общий вес	35.2кг	38.2кг
Уровень защиты	IPX4	

Архангельск (8182)63-90-72
Астана (7172)727-132
Астрахань (8512)99-46-04
Барнаул (3852)73-04-60
Белгород (4722)40-23-64
Брянск (4832)59-03-52
Владивосток (423)249-28-31
Волгоград (844)278-03-48
Вологда (817)26-41-59
Воронеж (473)204-51-73
Екатеринбург (343)384-55-89
Иваново (4932)77-34-06

Ижевск (3412)26-03-58
Иркутск (395)279-98-46
Казань (843)206-01-48
Калининград (4012)72-03-81
Калуга (4842)92-23-67
Кемерово (3842)65-04-62
Киров (8332)68-02-04
Краснодар (861)203-40-90
Красноярск (391)204-63-61
Курск (4712)77-13-04
Липецк (4742)52-20-81
Киргизия (996)312-96-26-47

Магнитогорск (3519)55-03-13
Москва (495)268-04-70
Мурманск (8152)59-64-93
Набережные Челны (8552)20-53-41
Нижний Новгород (831)429-08-12
Новокузнецк (3843)20-46-81
Новосибирск (383)227-86-73
Омск (3812)21-46-40
Орел (4862)44-53-42
Оренбург (3532)37-68-04
Пенза (8412)22-31-16
Россия (495)268-04-70

Пермь (342)205-81-47
Ростов-на-Дону (863)308-18-15
Рязань (4912)46-61-64
Самара (846)206-03-16
Санкт-Петербург (812)309-46-40
Саратов (845)249-38-78
Севастополь (8692)22-31-93
Симферополь (3652)67-13-56
Смоленск (4812)29-41-54
Сочи (862)225-72-31
Ставрополь (8652)20-65-13
Казахстан (772)734-952-31

Сургут (3462)77-98-35
Тверь (4822)63-31-35
Томск (3822)98-41-53
Тула (4872)74-02-29
Тюмень (3452)66-21-18
Ульяновск (8422)24-23-59
Уфа (347)229-48-12
Хабаровск (4212)92-98-04
Челябинск (351)202-03-61
Череповец (8202)49-02-64
Ярославль (4852)69-52-93